



Inleiding over de Shell-groep (periode 1890-1955)

- 16-06-1890 Opgericht de N.V. Koninklijke Maatschappij tot Exploitatie van Petroleumbronnen in Nederlandsch-Indie. (K.N.M.E.P.)
- 01-04-1892 Transport van eerste olie (lampolie) in blikken van 18 liter verpakt per 2 stuks in houten kist. Vervoer met gecharterde Chinese schepen van 450 brt. tonnage.
- 1896 De eerste eigen schepen in dienst gesteld t.w. de **Besitang** (1896-1920 468 brt.) en de **Berandan** (1896-1902 442 brt.). De **Besitang** werd gebouwd bij Rijkee & Conté Rotterdam. De **Berandan** Een Engelse werf. Later in het jaar gevolgd door de **Halaban** (1897-1926 624 brt.) en **Babalan** (1897-1915 536 brt.)
- 1897 opgericht 'The Shell Transport & Trading Company' Ltd. London.
- 1898 Aankoop van de Astral en herdoopt in **Salahadji** en de eerste grote zeetanker van 2.280 brt.
- 17-05-1902 Fusie van de K.N.M.E.P. en de Shell T & T Comp.Ltd. tot een nieuwe maatschappij genaamd 'The Shell Transport & Royal Dutch Petroleum Co. (Bekend als British-Dutch).
- 06-05-1904 Opgericht de Nederlandsch-Indische Tank-Stoomboot Maatschappij (N.I.T.) waarin ondergebracht de schepen **Halaban**, **Babalan**, **Besitang**, **Trigona** met als thuishaven Batavia.
- 26-02-1907 Basis van Koninklijke Shell met een Nederlandse (60%) en Engelse(40%) maatschappij. Eveneens werd de Bataafsche Petroleum Maatschappij (B.P.M.) opgericht gezeteld te S Gravenhage.
- 16-12-1912 Opgericht de N.V. Petroleum Maatschappij 'La Corona' te s'Gravenhage.
- 1916 De eerste schepen bij La Corona waren **Ares** (1913-1917 5.366 brt.), **Artemis** (1914-1938 3.809brt.), **Hermes** (1914-1950 3.768 brt.) en **Selene** (1914-1939 3.738 brt.) (allen ex.N.I.T.) en **J.B.August Kessler** (1902-1936 5.104 brt.)
- 21-07-1917 Opgericht de Curacaosche Scheepvaart Maatschappij (C.S.M.) met als thuishaven Willemstad. De eerste schepen bij de C.S.M. waren houten lichters zoals de **Oranjestad** (1918-1922 800 brt.) en de **Willemstad** (1918-1922 800 brt.).
- 1920-1921 Aankoop van acht Britse kanonneerboten die van monitor tot tanker (500 brt.) werden omgebouwd. Ze kregen als naam Maleise cijfers 1 t/m 8 t.w. **Satoe** (1), **Doewa** (2), **Tiga** (3), **Ampat** Lima (5), **Anam** Toedjoe (7), **Delapan** (8) en kwamen in dienst bij de C.S.M.

- 1929 Vanaf 1929 voeren 32 zogenaamde 'Lake-tankers' van het meer van Maracaibo naar Curacao en terug dagelijks werd bijna 22.000 ton olie aangevoerd.
- 1930 Begin 1930 bestond de Nederlandse Shell-vloot uit 59 schepen en de Engelse-vloot uit 65 schepen.
- 1933-1939 gedurende deze jaren werden 70 nieuwe schepen in dienst gesteld waarvan 44 % onder NL-vlag, 38 % onder UK-vlag en 18 % onder vreemde vlag.
- 23-05-1935 Opgericht de N.N.G.P.M. waar de B.P.M. voor 40% in deelnam.
- 1935 De verhouding tussen stoom- en motorschepen kwam voor het eerst ten gunste van motorschepen (79 stoom en 80 motorschepen). In die tijd kwamen ook de zogenaamde 'triple-twelve' schepen in dienst. (12.000 ton laadvermogen, 12 knopen per uur en 12 ton dieselolie verbruik per dag).
- 1940-1945 Begin 1940 had de Shell 94 schepen (36 La Corona, 22 N.I.T. en 36 C.S.M.) in de vaart onder Nederlandse-vlag. In een apart hoofdstuk wordt deze periode behandeld.
- 02-11-1949 I.v.m. de onafhankelijkheid van Indonesie wordt de naam van de Nederlandsch-Indische Tank-Stoomboot Maatschappij gewijzigd in Nederlands-Indonesische Tankvaart Maatschappij (N.I.T.)
- 01-01-1950 De N.V. Petroleum Maatschappij 'La Corona' wordt ook de reder voor:
N.V. Nederlandsche Nieuw Guinee Petroleum Maatschappij.
N.V. De Bataafsche Petroleum Maatschappij.
N.V. Nederlands-Indonesische Tankvaart Maatschappij.
- 01-01-1955 Opgericht Shell Tankers N.V. met hoofdkantoor te 's Gravenhage en de rederij te Rotterdam. De vloot bestaat dan uit 56 schepen plus een nieuwbouwprogramma van 17 schepen w.o. de K-schepen.
- 13-08-1960 Opening nieuw Shell-hoofdkantoor aan het Hofplein te Rotterdam.
- 1960-1961 Steeds grotere tankers kwamen in de vaart waaronder de 'V' klasse 33.000 ton, de 'Z' klasse 39.530 ton, de 'O' klasse 50.000 ton en vervolgens de Sepia van 67.000 ton.
- 1964 De 'D' klasse (70.000 ton) werd in dienst gesteld Een van de D-klasse werd op de tekentafel vergroot tot 110.000 ton. De schaalvergroting bleef doorgaan met de M-klasse van 210.000 ton gevolgd door de L-klasse van 318.000 ton.
- 1976 Om economische redenen werd de vloot terug gebracht tot 49 schepen, 6 waren opgelegd.
- 1978 Shell-vloot verder terug gebracht tot 43 schepen.
- 1990 Shell bestaat 100 jaar!
- 1997 Shell Tankers B.V. hield op te bestaan. De schepen van Shell Tankers UK London, Shell Tankers B.V. Rotterdam, Shell Tanker GmbH Hamburg en Societe Maritime Shell Parijs werden ondergebracht bij de nieuwe werkmaatschappij "Shell International Trading and Shipping Company Ltd" te London. De schepen kwamen onder de vlag van Isle of Man te varen.

Tot zover een beknopt overzicht van de Shell- en haar vlootgeschiedenis.

De allereerste tanker die in 1885 in de vaart werd gebracht om vloeibare lading te vervoeren was de "Gluckauf" van de German-American Petroleum Company. Haar tonnage bedroeg 2.307 brt. ton met een triple-expansie-machine in het achterschip. Zoals gebruikelijk in die tijd werd de motor ondersteund door zeilen welke aan drie masten werden gevoerd. Ze had acht ladingtanks. Na een stranding in 1893 ging de "Gluckauf" verloren. Dat het concept van tankers aanvaard was blijkt dat in 1891 al zo'n 80 tankschepen in de vaart waren.

De eerste twee schepen voor de "Koninklijke" K.N.M.E.P. waren de zusterschepen Besitang en Berandan die zowel verpakte (twee blikken van 18 lt in een houten krat) als onverpakte lading kon vervoeren. Ze waren nog uitgerust met zeilen die echter zelden of nooit werden gebruikt.

Voor 1900 was de vloot uitgebreid tot een zestal schepen, vier kleinere tankers (circa 500 dwt.) de Besitang, Berandan, Babalan en Halaban en daarnaast twee grotere schepen (circa 2.300 brt.) de Salahadji (ex Astral) en Sultan van Langkat. De kleine schepen hadden in de archipel bemanning van 26 koppen aan boord.

De concurrentie in het Verre Oosten kwam o.a. van firma Marcus Samuel & Co. te Londen met de ss. Murex (4.200 dwt.). In 1897 richtte hij de "The Shell Transport & Trading Company Ltd." op. In 1902 fuseerde de K.N.M.E.P. met de Shell T & T Comp. en werd de basis gelegd voor een van de meest voorstaande tanker-maatschappijen ter wereld voor de komende eeuw.

Toen in 1883 de Waterweg was voltooid werd de ontwikkeling van de petroleumhaven in Charlois ter hand genomen. In 1902 ving de eerste productie plaats nadat de "Batoum" een lading van 6.000 ton olie had gelost.

In 1914 bestond de vloot uit 13 schepen terwijl de Ares, Artemis, Hermes, Lara, Selene en Poseidon besteld waren. Inclusief de bestelde schepen bestond het draagvermogen 47.750 ton. Daarnaast waren er 5 lichters in dienst met 7.500 ton draagvermogen. Hoewel ik de sleepboten niet behandel waren in 1914 een viertal sleepers in dienst t.w. Ajax, Atlas, Daisy en Neptunus. Opvallend is dat de Nederlandse schepen nog geen "schelpnaam" hadden dit in tegenstelling met de onder Engelse vlag varende schepen.

Om de neutraliteit tijdens W.O.I te onderstrepen werd een aantal schepen onder gebracht bij "La Corona". Dit waren de Ares, Artemis, Hermes, Selene en J.B. August Kessler. Ook de in aanbouw zijnde Iris (bij Gebr. Pot Bolnes) ging naar "La Corona". Helaas betekende dit niet dat deze schepen gevrijwaard bleven van aanvallen.

De Juno liep op 22-01-1917 op een mijn maar zonk niet. De Ares werd door een Duitse onderzeeboot aangehouden en nadat de bemanning in de reddingboten waren gestapt werd ze in brand geschoten. De J.B. August Kessler werd op 22-03-1917 getorpedeerd maar bleef drijven. Op 30-03-1917 werd de Hestia getorpedeerd door een onderzeeboot.

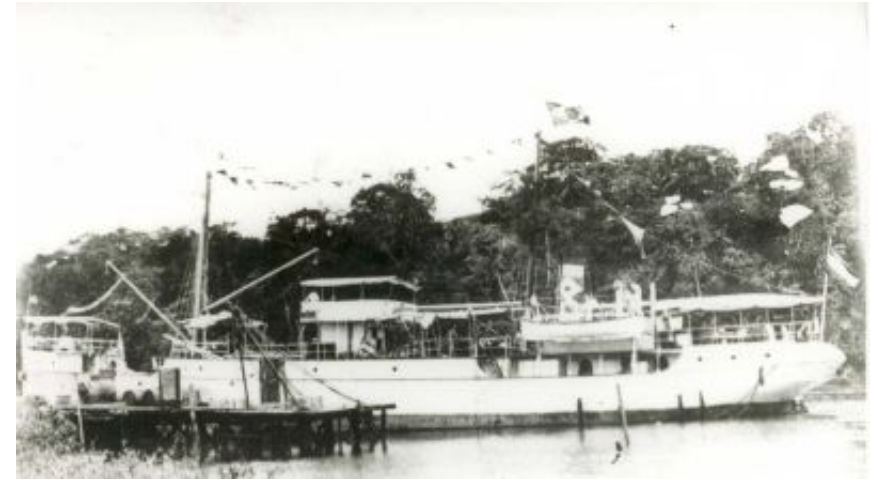
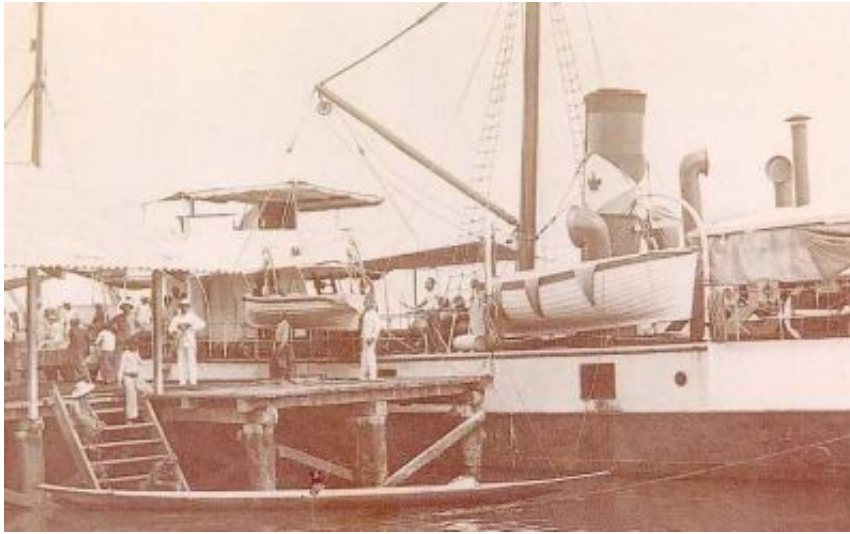
In 1918 was de vloot gegroeid naar 26 schepen w.v. 13 bij N.I.T., 5 bij La Corona, 4 bij B.P.M. en 3 bij Ned. Indische Industrie en Handel Mij. De bemanning op de schepen was veelal zeer uitgebreid in die tijd. De J.B. August Kessler had 45 bemanningsleden, De Iris 42, de Juno 37, de Vulcanus 33 en de Halaban 31 !

Begin twintigerjaren kwamen zes nieuwe schepen in dienst. De twee kust-tankers Dione en Milo, twee middenklasse schepen van 2.000 dwt. Mariquita en Juanita en twee grote tankers van ruim 8.000 dwt. de Scopas en Semiramis.

In 1921 kwamen de 8 ex. Monitor-schepen in dienst zoals aangegeven in de inleiding. Het waren 5 motor- en 3 stoomschepen met 2 schroeven. De schepen hadden geen eigen ladingpompen. Ze werden ingezet op de route Venezuela- Curacao en maakten acht reizen per maand. Deze monitors werden in 1920/1921 in Nederland verbouwd tot tanker o.a. bij de werf De Hoop te Hardinxveld.

Alle schepen van 1896 tot en met 1923 worden hierna behandeld. In een ander artikel vindt u schepen die in dienst van de Shell kwamen na 1923.

De schepen onder Nederlandse vlag in de periode 1896-1923



1) **Besitang** 1896 (roepnaam TBVP) Diensttijd 1896-1920

Bouwer : Fa. Rijke & Co. Scheepswerf Katendrecht, Rotterdam (bouwnummer 80)

Tonnage : 468 brt., 294 nto., en 450 dwt.

L X B X H : 45,85 X 7,32 X 3,18 mt.

Machine : De Maas compound stoommachine 32 nhp / 240 ipk. Snelheid 7,5 knopen.

Op 1 maart 1896 liep ze voor de eerste keer de haven van Pangkalan Berandan binnen.

1896-1904 **Besitang** N.V. Koninklijke Maatschappij tot Exploitatie van Petroleumbronnen, Batavia.

1904-1908 **Besitang** N.V. Ned. Indische Tank Stoomboot Maatschappij.

1908-1913 **Besitang** N.V. Ned. Indische Tank Stoomboot Maatschappij / Anglo Saxon Oil Company London.

1913-1920 **Besitang** N.V. Ned. Indische Tank Stoomboot Maatschappij.

1920-1934 **Ning-Chow** Eastern Nac.Comp.Canton "Ning Chow".

2) **Beradan** 1896 (roepnaam TBVN) Diensttijd 1896-1902

Bouwer : Greenock & Grangemouth Dockyard Ltd. U.K. (bouwnummer 187)

Tonnage : 442 brt., 312 nto., en 466 dwt.

L X B X H : 47,37 X 7,32 X 1,98 mt.

Machine : Shanks Morrice & Co. Glasgow type Compound 2 van 64 nhp.

Op 1 april 1896 liep ze voor de eerste keer de haven van Pangkalan Berandan binnen.

1896-1902 **Beradan** N.V. Koninklijke Maatschappij tot Exploitatie van Petroleumbronnen, Batavia.

Op 10 februari 1902 tijdens slecht weer in de Straat Banka bij de Toedjoek Eilanden gezonken.

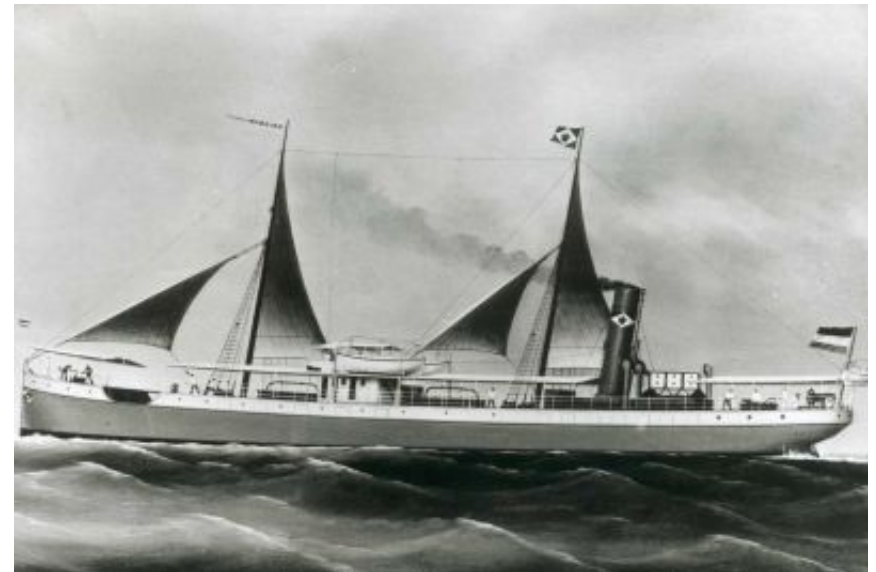
Hierbij kwamen 13 van de 26 opvarenden om het leven.

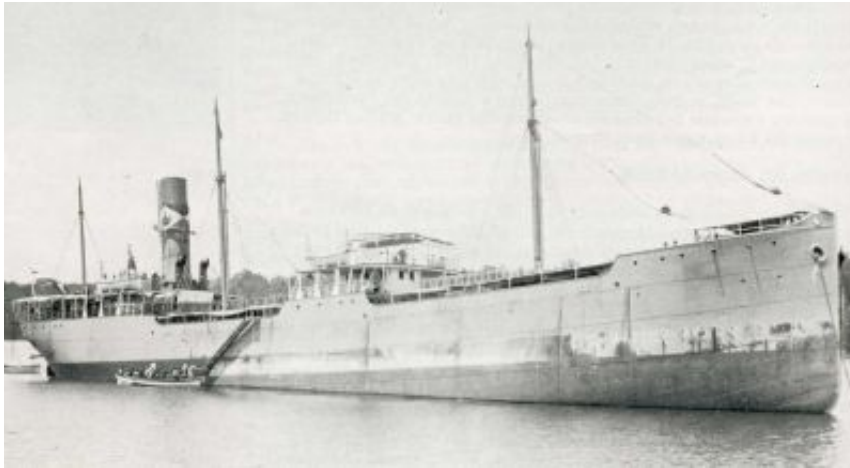


3) **Babalan** 1897 (roepnaam TBPR) Diensttijd 1897-1913
Bouwer : Fa. Rijkee & Co. Scheepswerf Rotterdam (bouwnummer 85)
Tonnage : 536 brt., 339 nto., en 536 dwt.
L X B X H : 56,52 X 7,85 X 3,12 mt.
Machine : De Maas triple-expansie 64 nhp / 400 ps.
In oktober 1897 in dienst gesteld.
1897-1905 **Babalan** N.V. Koninklijke Maatschappij tot Exploitatie van
Petroleumbronnen, Batavia.
1905-1908 **Babalan** N.V. Ned. Indische Tank Stoomboot Maatschappij.
1908-1913 **Babalan** N.V. Ned. Indische Tank Stoomboot Maatschappij / Anglo
Saxon Oil Company London.
1913-1914 **Babalan** Burmah Oil te Singapore.
1914-1915 **Babalan** Burmah Oil "Yomah" te Rangoon, Birma.
1915-1924 **Yoman** herdoopt Burmah Oil te Rangoon, Birma.
1914-1928 **Abruzzi** Soc. Nazionale Olii Menerali Genua, Italie.
1928-1944 **Abruzzi** Italana Petroli Genua, Italie.
Op 26 mei 1944 gebombardeerd en gezonken in de haven van La Spezia, Italie, later geborgen en gesloopt.



4) **Halaban** 1897 (roepnaam TDNB) Diensttijd 1897-1926
Bouwer : Fa. Rijkee & Co. Scheepswerf Rotterdam (bouwnummer 84)
Tonnage : 624 brt., 395 nto., en 605 dwt.
L X B X H : 56,52 X 7,54 X 3,12 mt.
Machine : De Maas triple-expansie 64 nhp / 400 ps.
In augustus 1897 in dienst gesteld.
1897-1906 **Halaban** N.V. Koninklijke Maatschappij tot Exploitatie van
Petroleumbronnen, Batavia.
1906-1908 **Halaban** N.V. Ned. Indische Tank Stoomboot Maatschappij.
1908-1913 **Halaban** N.V. Ned. Indische Tank Stoomboot Maatschappij / Anglo
Saxon Oil Company London.
1913-1926 **Halaban** N.V. Ned. Indische Tank Stoomboot Maatschappij.
1926-1929 **Halaban Maru** Nippon Yusosen K.K. Yokohama, Japan.
1929-1943 **Halaban Maru** Miyako Kisen K.K. Yokohama, Japan.
In 1945 in Singapore aangetroffen met machineschade.
In 1945 gesloopt te Singapore na maar liefst 46 actieve dienstjaren.





5) **Sultan van Langkat** 1897 (roepnaam PTDB) Diensttijd 1897-1931

Bouwer : Deptford Palmer & Co. Sunderland U.K. (bouwnummer 560)

Tonnage : 3.035 brt., 2.308 nto., en 3.950 dwt.

L X B X H : 102,11 X 12,01 X 4,72 mt.

Machine : G. Clark 303 nhp

1897-1908 **Sultan van Langkat** N.V. Koninklijke Maatschappij tot Exploitatie van Petroleumbronnen. 1900 Verbouwd bij Caledon Shipbuilding Comp.London

1908-1912 **Sultan van Langkat** Bataafse Petroleum Mij. / Anglo Saxon Oil Company London.

1912-1920 **Sultan van Langkat** Bataafse Petroleum Mij.

1920-1931 **Sultan van Langkat** N.V. Scheepvaart Maatschappij Palmlijn Amsterdam.

1931-1933 **Velley** A/S Velley Sandefjord.

In 1934 gesloopt te Sheffield.

Tekening van J.C. van Boeckel.

6) **Salahadji** 1889 (roepnaam PHKB) Diensttijd 1898-1920

Bouwer : Deptford Palmer & Co. Sunderland U.K.

Tonnage : 2.280 brt., 1.471 nto., en 3.460 dwt.

L X B X H : 85,65 X 11,63 X 5,94 mt.

Machine : triple-expansie 219 nhp Snelheid 7,5 knopen.

1889-1898 **Astral** Astral S.S. Co. (W. Tapscott & Co.) Liverpool.

1898-1908 **Salahadji** N.V. Koninklijke Maatschappij tot Exploitatie van Petroleumbronnen.

1908-1913 **Salahadji** Bataafse Petroleum Mij. / Anglo Saxon Oil Company London.

1913-1919 **Salahadji** Bataafse Petroleum Mij.

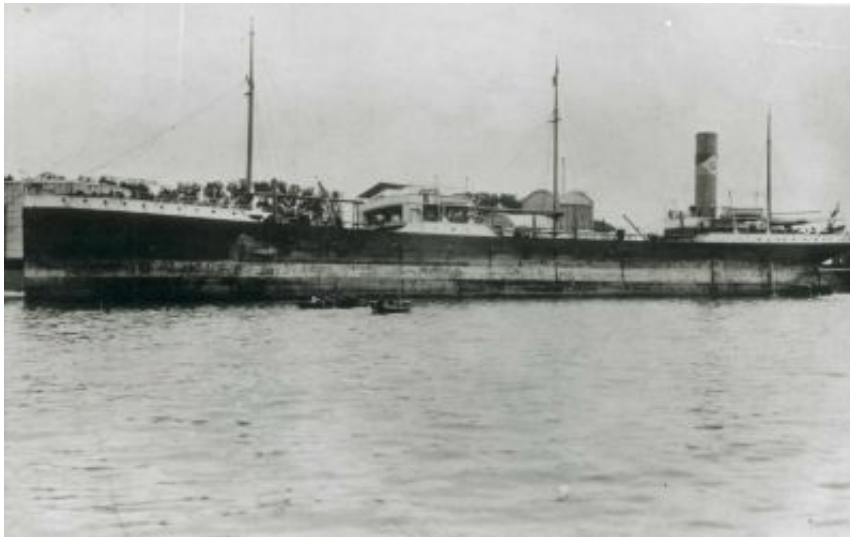
1919-1920 **Salahadji** N.V. Scheepvaart Maatschappij Palmlijn Amsterdam.

1920-1921 **Salahadji** N.V. Petroleum & Scheepvaart Mij. Salahadji, Batavia.

1921-1924 **Gustav Schindler** J.Schindler Hamburg.

1924-1927 **Gustav Schindler** Masconomo GmbH Hamburg.
1927-1928 **Gustav Schindler** Tankschiff Julius Schnidler Hamburg.
Op 17 augustus 1928 wrak geslagen bij Bonny en in 1929 gesloopt.

7) **J B August Kessler** 1902
(roepnaam PFCM)
Diensttijd 1902-1935
Bouwer :
Scheepswerf &
Werktuigbouw
Fijenoord
Rotterdam
(bouwnummer
185)



Tonnage : 5.104
brt., 3.198 nto.,
en 6.565 dwt.

L X B X H X D :

114,91 X 15,24 X 9,45 X 6,58 mt.

Machine : Werf-triple-expansie 1.600 pk. Snelheid 10 knopen.

In december 1902 in dienst gesteld.

1902-1908 **J B August Kessler** N.V. Koninklijke Maatschappij tot Exploitatie van Petroleumbronnen.

1908-1913 **J B August Kessler** N.V. Ned. Indische Tank Stoomboot Maatschappij / Anglo Saxon Oil Co.

1913-1916 **J B August Kessler** N.V. Ned. Indische Tank Stoomboot Maatschappij.

1916-1935 **J B August Kessler** N.V. Scheepvaart Maatschappij La Corona.

In 1917 getorpedeerd maar niet gezonken door UC 28 door Britse Marine naar Engeland gesleept en gerepareerd.

In 1921 nieuwe machine geïnstalleerd 1.800 pk. snelheid 11 knopen.

In 1936 gesloopt te Shanghai, China.



8) **Haliotis** 1898 (roepnaam TDNQ) Diensttijd 1906-1930

Bouwer : Armstrong Whitworth & Co. Newcastle U.K. (bouwnummer 678)

Tonnage : 1.739 brt., 1.070 nto., en 2.280 dwt.

L X B X H : 73,76 X 12,24 X 5,26 mt.

Machine : Wallsend Slipway-triple 217 nhp.

In augustus 1898 in dienst gesteld.

1898-1902 **Haliotis** Anglo Saxon Oil Company London.

1902-1906 **Haliotis** N.V. Ned. Indische Industrie & Handels Mij.

1906-1908 **Haliotis** N.V. Ned. Indische Tank Stoomboot Maatschappij.

1908-1913 **Haliotis** N.V. Ned. Indische Tank Stoomboot Maatschappij / Anglo Saxon Oil Comp.

1913-1922 **Haliotis** N.V. Ned. Indische Tank Stoomboot Maatschappij.

1922-1923 als opslagschip.

1923-1924 **Nafta** Nafta Soc. Italiano de Petrolied Affini, Genua.

1924-1943 **Aureola** herdoopt, Nafta Soc. Italiano de Petrolied Affini, Genua.

1943- **Zeila** herdoopt, Nafta Soc. Italiano de Petrolied Affini, Genua.

Op 23 maart 1943 getorpedeerd door HMS Unison.



9) **Nerite** 1904
(roepnaam PKLA)
Diensttijd 1904-
1935

Bouwer :

Armstrong

Whitworth & Co.

Newcastle U.K.

(bouwnummer
758)

Tonnage : 2.166
brt., 1.453 nto.,
en 3.025 dwt.

L X B X H : 78,66
X 14,07 X 5,54
mt.

Machine :

Wallsend Slipway-
triple 216 nhp. / 1.120 pk.

In december 1904 in dienst gesteld.

1904-1908 **Nerite** N.V. Ned. Indische Industrie & Handels Mij.

1908-1913 **Nerite** N.V. Ned. Indische Industrie & Handels Mij / Anglo Saxon Oil Comp. London.

1913-1923 **Nerite** N.V. Ned. Indische Industrie & Handels Mij.

1923-1927 **Nerite** N.V. Ned. Indische Tank Stoomboot Maatschappij / Bataafse Petr. Mij.

1927-1924 **Nerite** Nafta Soc. Italiano de Petrolied Affini, Genua.

1924-1931 **Nerite** Bataafse Petroleum Maatschappij.

In 1931 verkocht voor 2.200 Engelse pounds voor de sloop in Japan.



10) **Perlak** 1904 Diensttijd 1904-1926

Bouwer : Scheepswerf & Werktuigbouw Fijenoord Rotterdam (bouwnummer 196)

Tonnage : 1.864 brt., 1.087 nto., en 1.864 dwt.

L X B X H X D : 73,76 X 12,80 X 6,12 X 5,66 mt.

Machine : Werf-triple 215 nhp.

1904-1907 **Perlak** N.V. Koninklijke Maatschappij tot Exploitatie van Petroleumbronnen, Batavia.

1907-1910 **Perlak** Bataafse Petroleum Maatschappij / Anglo Saxon Oil Company London.

1910-1925 **Perlak** Indo Burmah Oil Company London.

1925-1931 **Perlak** Anglo Saxon Oil Company London.

In december 1931 gesloopt te Yokohama.



11) **Peluse** 1884 (roepnaam THBV) Diensttijd 1906-1910

Bouwer : Lobnitz & Co. Renfrew U.K.

Tonnage : 344 brt., 164 nto. en 400 dwt.

L X B X H : 40,72 X 7,67 X 3,25 mt.

Machine : 4 cilinder 300 pk.

1884-1901 **Peluse** zandzuiger bij Suez Canal Company.

1901-1903 **Peluse** Shell Transport & Trading Co. Ltd. London, verbouwd tot tanker.

1903-1906 **Peluse** Asiatic Petroleum Co. Ltd. Hong Kong.

1906-1910 **Peluse** Nederlandsch Indische Industrie & Handel Maatschappij, beheer bij Shell Trading-Samuel & Co. te Singapore.

In 1910 als hulk gesloopt te Batavia.

12) **Said** 1884 (roepnaam THJV) Diensttijd 1904-1912

Bouwer : Lobnitz & Co. Renfrew U.K.

Tonnage : 344 brt., 164 nto. en 400 dwt.

L X B X H : 40,72 X 7,67 X 3,25 mt.

Machine : 4 cilinder 300 pk.

1884-1901 **Said** hopperzuiger bij Suez Canal Company.

1901-1903 **Said** Shell Transport & Trading Co. Ltd. London, verbouwd tot tanker.

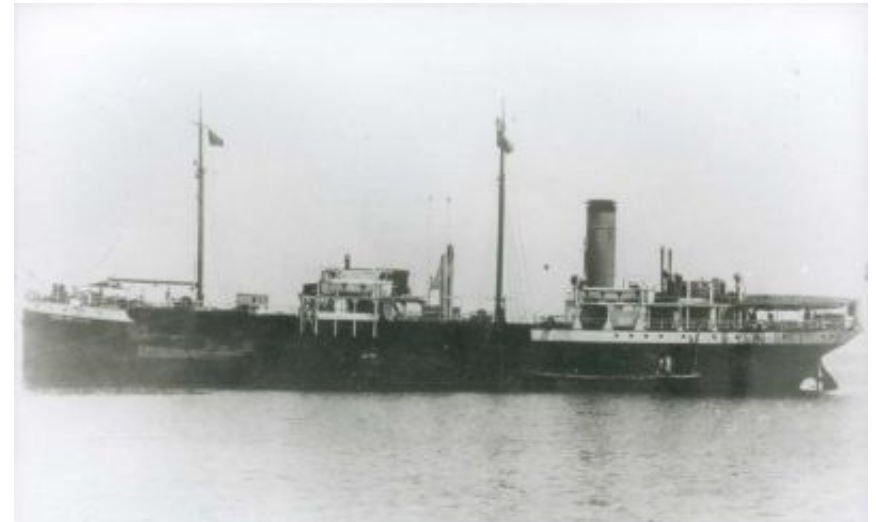
1903-1904 **Said** Asiatic Petroleum Co. Ltd. Hong Kong.

1904-1909 **Said** Nederlandsch Indische Industrie & Handel Maatschappij, beheer bij Shell Trading-Samuel & Co. te Singapore.

1909-1912 **Said** Nederlandsch Indische Industrie & Handel Maatschappij / B.P.M.

In 1912 als hulk gesloopt te Batavia.

13) **Trigonia** 1898 (roepnaam TJGN) Diensttijd 1904-1922
 Bouwer : Armstrong Whitworth & Co. Newcastle U.K. (bouwnummer 677)
 Tonnage : 1.739 brt., 1.056 nto., en 2.280 dwt.
 L X B X H : 73,76 X 12,24 X 5,26 mt.
 Machine : Wallsend Slipway-triple 217 nhp.
 1898-1900 **Trigonia** Shell Transport & Trading Co. / Samuel & Co.
 1900-1906 **Trigonia** N.V. Ned. Indische Industrie & Handels Mij.
 1906-1908 **Trigonia** N.V. Ned. Indische Tank Stoomboot Maatschappij.
 1908-1913 **Trigonia** N.V. Ned. Indische Tank Stoomboot Maatschappij / Anglo Saxon Oil Company.
 1913-1922 **Trigonia** N.V. Ned. Indische Tank Stoomboot Maatschappij.
 1922-1924 **Trigonia** Anglo Saxon Oil Company London.
 1924-1938 **Shell IX** Compania Shell Portugal.
 1938-1940 als opslagschip in gebruik.
 In 1940 gesloopt.



14) **Sultan van Koetei** 1904 (roepnaam TJBC) Diensttijd 1904-1922
 Bouwer : N.S.M. Amsterdam (bouwnummer 62)
 Tonnage : 1.885 brt., 1.061 nto., en 2.670 dwt.
 L X B X H X D : 73,46 X 12,73 X 6,07 X 5,66 mt.
 Machine : Werkspoor-triple 1.200 pk. Snelheid 8 knopen. Bemanning : 20.
 In december 1905 in opgeleverd.
 1904-1908 **Sultan van Koetei** N.V. Koninklijke Maatschappij tot Exploitatie van Petroleumbronnen, Batavia / Anglo Saxon Oil Company

London.

1908-1912 **Sultan van Koetei** Bataafse Petroleum Mij. / Anglo Saxon Oil Company.

1912-1924 **Sultan van Koetei** Bataafse Petroleum Mij.

1924-1941 **Shell Desazette** Compania Shell Lissabon, Portugal.

1941-1947 **Lottia** Anglo Saxon Oil Company London.

1947-1954 **Shell Desazette** Compania Shell Lissabon, Portugal.

1954-1957 **Shell Desazette** Shell Portuguese S.a.r.L. Lissabon, Portugal.

In 1957 gesloopt in Lissabon.





15) **Palembang** 1905 (roepnaam PKLB) Diensttijd 1905-1931
Bouwer : N.S.M. Amsterdam (bouwnummer 63)
Tonnage : 1.856 brt., 1.119 nto., en 2.670 dwt.
L X B X H X D : 73,46 X 12,73 X 6,07 X 5,66 mt.
Machine : Werkspoor-triple 1.200 pk. Snelheid 8 knopen. Bemanning : 20.

1905-1908 **Palembang** N.V. Koninklijke Maatschappij tot Exploitatie van Petroleumbronnen
1908-1913 **Palembang** Bataafse Petroleum Mij. / Anglo Saxon Oil Company.
1913-1931 **Palembang** Bataafse Petroleum Mij.
In 1931 gesloopt in Japan.

16) **Ouady** 1884 (roepnaam TGVF) Diensttijd 1906-1910

Bouwer : Lobnitz & Co. Renfrew U.K.

Tonnage : 364 brt., 164 nto. en 400 dwt.

L X B X H : 41,02 X 7,72 X 3,99 mt.

Machine : 4 cilinder 300 pk.

1884-1903 **Ouady** hopperzuiger bij Suez Canal Company.

1903-1906 **Said** Shell Transport & Trading Co. Ltd. London, verbouwd tot tanker.

1906-1910 **Said** Nederlandsch Indische Industrie & Handel Maatschappij, beheer bij Shell Trading-Samuel & Co. te Singapore.

In 1910 als hulk gesloopt te Batavia en later gesloopt.



17) **Sabine Rickmers** 1894 (roepnaam TJBD) Diensttijd 1903-1917

Bouwer : Rickmers Aktiengesellschaft Gestemunde (bouwnummer 088)

Tonnage : 950 brt., 573 nto., en 900 dwt.

L X B X H : 60,96 X 9,30 X 6,32 X 5,75 mt.

Machine : Pauksch-triple 550 pk. Snelheid 9 knopen

1894-1898 **Sabine Rickmers** Rickmers Hamburg.

1898-1903 **Sabine Rickmers** Shell Transport & Trading Company.

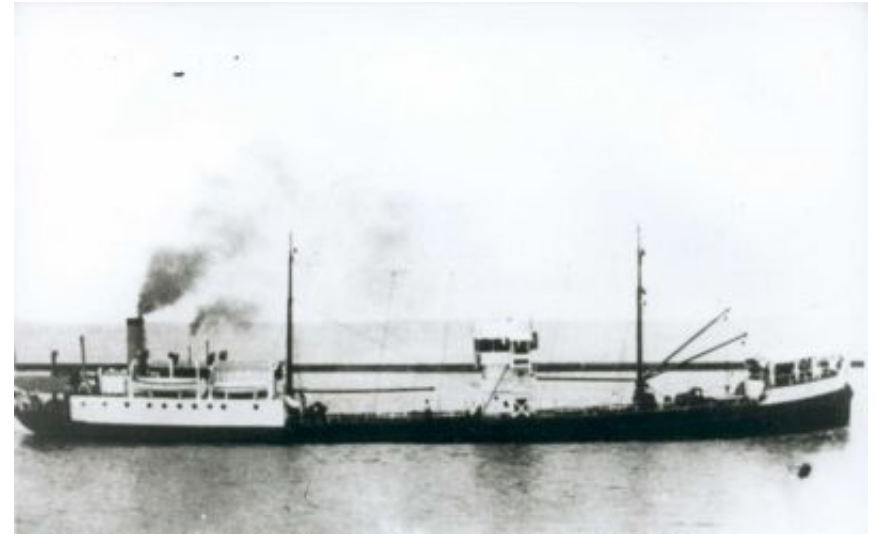
1903-1907 **Sabine Rickmers** Asiatic Petroleum Co.

1907-1908 **Sabine Rickmers** N.V. Ned. Indische Tank Stoomboot Maatschappij.
1908-1913 **Sabine Rickmers** N.V. Ned. Indische Tank Stoomboot Maatschappij / Anglo Saxon Oil Comp.
1913-1917 **Sabine Rickmers** N.V. Ned. Indische Tank Stoomboot Maatschappij.
1917-1923 **Sumatra** herdoopt N.V. Ned. Indische Tank Stoomboot Maatschappij.
1923-1941 **Sumatra** Asiatic Petroleum Co.(S.China) Ltd.
Op 20-12-1941 tijdens luchtaanval tot zinken gebracht, later gelicht door Japanners.
Op 28-10-1944 weer tijdens luchtaanval tot zinken gebracht en weer gelicht.
1945- **M.T.S. 3** Ministry of Transport te Singapore.

18) **Attaka** 1883 Diensttijd 1905-1929
Bouwer : Lobnitz & Co.
Tonnage : 374 brt., 156 nto., en 362 dwt.
L X B X H : 40,84 X 7,77 X 2,64 mt.
Machine : Werf-quadro 300 pk.
1883-1901 **Sublime** als zandzuiger bij Suez Canal Company.
1901-1903 **Attaka** verbouwd tot tanker Shell Transport & Trading Co. London.
1903-1905 **Attaka** Asiatic Petroleum Co. Ltd. Hongkong.
1905-1909 **Attaka** N.V. Koninklijke Maatschappij tot Exploitatie van
Petroleumbronnen.
1909-1912 **Attaka** Bataafse Petroleum Mij.
1912-1929 **Attaka** Bataafse Petroleum Mij. als lichter in bedrijf.
In 1929 gesloopt.



19) **Drente** 1908 (roepnaam TCRF) Diensttijd 1908-1932
Bouwer : R.D.M. Rotterdam (bouwnummer 018)
Tonnage : 1.151 brt., 1.096 nto., en 1.500 dwt.
L X B X H : 65,46 X 12,27 X 3,99 mt.
Machine : Kromhout 2S CSA8 640 pk. Snelheid 8 knopen.
In december 1908 in dienst gesteld als lichter.
1908-1931 **Drente** N.V. Ned. Indische Tank Stoomboot Maatschappij / Bataafse Petr. Mij.
1920 gemotoriseerd.
1931-1932 **Drente** N.V. Ned. Indische Tank Stoomboot Maatschappij.
In 1932 gesloopt te Singapore.



20) **Suez** 1884 (roepnaam THWP) Diensttijd 1908-1911

Bouwer : Lobnitz & Co. Renfrew U.K.

Tonnage : 365 brt., 164 nto. en 400 dwt.

L X B X H : 40,87 X 7,62 X 3,38 mt.

Machine : 4 cilinder 300 pk.

1884-1903 **Suez** zandzuiger bij Suez Canal Company.

1903-1908 **Suez** Shell Transport & Trading Co. Ltd. London, verbouwd tot tanker.

1908-1909 **Suez** Nederlandsch Indische Industrie & Handel Maatschappij.

1909-1911 **Suez** Bataafse Petroleum Maatschappij.

Op 05-11-1911 gesloopt te Singapore.

21) **Toussoum** 1884 (roepnaam TJGL) Diensttijd 1908-1936

Bouwer : Lobnitz & Co. Renfrew U.K.

Tonnage : 362 brt., 164 nto. en 400 dwt.

L X B X H : 40,87 X 7,62 X 3,38 mt.

Machine : 4 cilinder 300 pk.

1884-1903 **Toussoum** zandzuiger bij Suez Canal Company.

1903-1908 **Toussoum** Shell Transport & Trading Co. Ltd. London, verbouwd tot tanker.

1908-1911 **Toussoum** Nederlandsch Indische Industrie & Handel Maatschappij.

1911-1923 **Toussoum** Nederlandsch Indische Industrie & Handel Maatschappij / B.P.M.

1923-1936 **Toussoum** Bataafse Petroleum Maatschappij. (roepnaam THQP)

In 1936 gesloopt te Singapore.

22) **Rhamsas** 1884 (roepnaam THJF) Diensttijd 1908-1909

Bouwer : Lobnitz & Co. Renfrew U.K.

Tonnage : 356 brt., 164 nto. en 400 dwt.

L X B X H : 40,87 X 7,62 X 3,38 mt.

Machine : 4 cilinder 300 pk.

1884-1903 **Rhamsas** zandzuiger bij Suez Canal Company.

1903-1908 **Rhamsas** Shell Transport & Trading Co. Ltd. London, verbouwd tot tanker.

1908-1909 **Rhamsas** Nederlandsch Indische Industrie & Handel Maatschappij.

In 1909 opslagschip te Batavia.

Serapeum 1884 (roepnaam THMW) Diensttijd 1908-1932

Bouwer : Lobnitz & Co. Renfrew U.K.

Tonnage : 368 brt., 166 nto. en 410 dwt.

L X B X H : 41,05 X 7,67 X 3,99 mt.

Machine : 4 cilinder 300 pk.

1884-1903 **Serapeum** zandzuiger bij Suez Canal Company.

1903-1908 **Serapeum** Shell Transport & Trading Co. Ltd. London, verbouwd tot tanker.

1908-1911 **Serapeum** Nederlandsch Indische Industrie & Handel Maatschappij.

1911-1923 **Serapeum** Nederlandsch Indische Industrie & Handel Maatschappij / B.P.M.

1923-1926 **Serapeum** Bataafse Petroleum Maatschappij.

1926-1932 **Serapeum Maru** Teikoko Seraku KK Yokohama, Japan.

In 1932 gesloopt in Japan.

24) **Friesland** 1908 (roepnaam TDKH) Diensttijd 1908-1915

Bouwer : N.S.M. Amsterdam (bouwnummer 094)

Tonnage : 1.200 brt., 1.080 nto., en 1.500 dwt.

L X B X H : 65,38 X 12,22 X 4,32 mt.

Machine : geen

In mei 1908 in dienst gesteld als lichter.

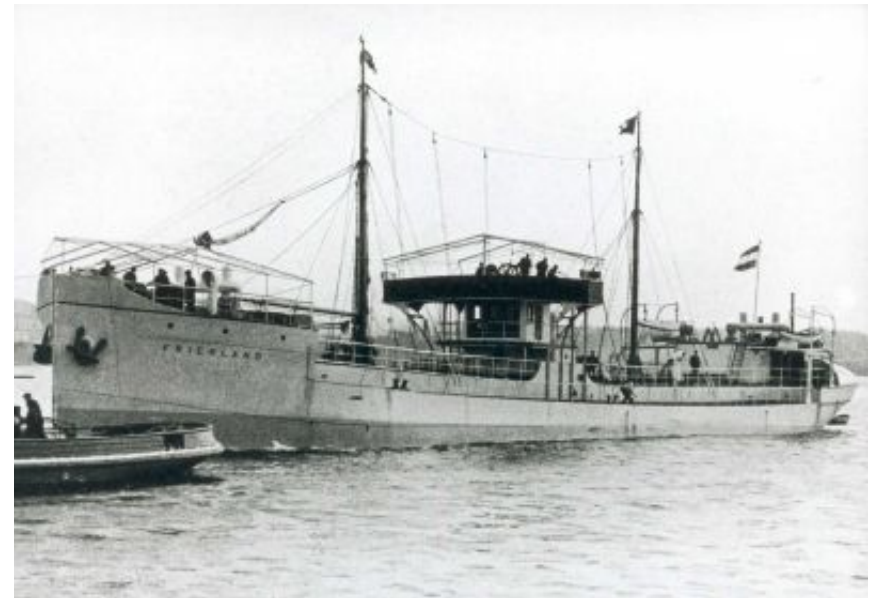
1908-1915 **Friesland** N.V. Ned. Indische Tank Stoomboot Maatschappij / Bataafse Petr. Mij.

1915-1917 **Friesland** Anglo Persian Oil. Co.

1917-1923 **Friesland** British Tanker Co. U.K.

1923-1956 **Friesland** Petroleum Steamship Co. U.K. als hulk.

In 1956 gesloopt.



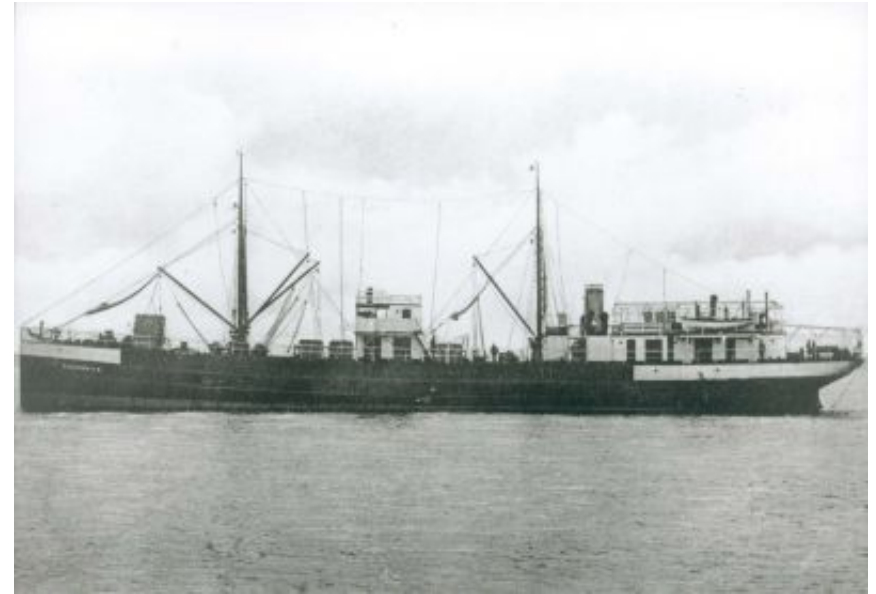
25) **Limburg** 1909 (roepnaam TGCD) Diensttijd 1909-1928

Bouwer : N.S.M. Amsterdam (bouwnummer 099)
Tonnage : 1.221 brt., 1.141 nto., en 1.500 dwt.
L X B X H : 65,91 X 12,19 X 4,32 mt.
Machine : Ruston Hornby-quadro 640 pk. Snelheid 8 knopen.
In februari 1909 in dienst gesteld als lichter.
1909-1911 **Limburg** N.V. Ned. Indische Tank Stoomboot Maatschappij / Anglo Saxon Oil Comp.
1911-1928 **Limburg** N.V. Ned. Indische Tank Stoomboot Maatschappij.
1913 gemotoriseerd.
1928-1931 **Enida** Anglo Saxon Oi; Comp.London U.K.
In 1931 gesloopt.



26) **Groningen** 1909 (roepnaam TDML) Diensttijd 1909-1933
Bouwer : N.S.M. Amsterdam (bouwnummer 095)
Tonnage : 1.155 brt., 1.097 nto., en 1.500 dwt.
L X B X H : 65,43 X 12,24 X 4,37 mt.
Machine : Ruston Hornby-quadro 640 pk. Snelheid 8 knopen.
In januari 1909 in dienst gesteld als lichter.
1909-1932 **Groningen** N.V. Ned. Indische Tank Stoomboot Maatschappij / Bataafse Petr. Mij.
1920 gemotoriseerd.
1932-1933 **Groningen** N.V. Ned. Indische Tank Stoomboot Maatschappij.
In 1933 gesloopt.

Utrecht 1909 (roepnaam TJKL) Diensttijd 1909-1932
Bouwer : N.S.M. Amsterdam (bouwnummer 098)
Tonnage : 1.214 brt., 1.084 nto., en 1.138 dwt.
L X B X H : 66,22 X 12,24 X 4,09 mt.
Machine : Werkspoor-quadro 550 pk. Snelheid 8 knopen.
In april 1909 in dienst gesteld als lichter.
1909-1913 **Utrecht** N.V. Ned. Indische Tank Stoomboot Maatschappij / Anglo Saxon Oil Comp.
1915 gemotoriseerd.
1913-1932 **Utrecht** N.V. Ned. Indische Tank Stoomboot Maatschappij.
In 1932 gesloopt in Japan.



28) **Vulcanus** 1910 (roepnaam TJHQ) Diensttijd 1910-1931

Bouwer : N.S.M. Amsterdam (bouwnummer 109)

Tonnage : 1.179 brt., 707 nto., en 1.215 dwt.

L X B X H X D : 59,61 X 12,24 X 3,73 X 3,66 mt.

Machine : Werkspoor 4 CSA 6 cil. 600 pk. Snelheid 8 knopen.

In december 1910 in dienst gesteld als lichter.

1910-1914 **Vulcanus** N.V. Ned. Indische Tank Stoomboot Maatschappij / Anglo Saxon Oil Comp.

1914-1931 **Vulcanus** N.V. Ned. Indische Tank Stoomboot Maatschappij.

In 1931 gesloopt in Japan.

29) **Sambodja** 1911 (roepnaam THKY) Diensttijd 1917-1933

Bouwer : van Vliet & Co. Hardinxveld (bouwnummer 091)

Tonnage : 824 brt., 480 nto., en 1.175 dwt.

L X B X H : 53,37 X 8,97 X 5,89 mt.

Machine : Early's-triple 500 pk.

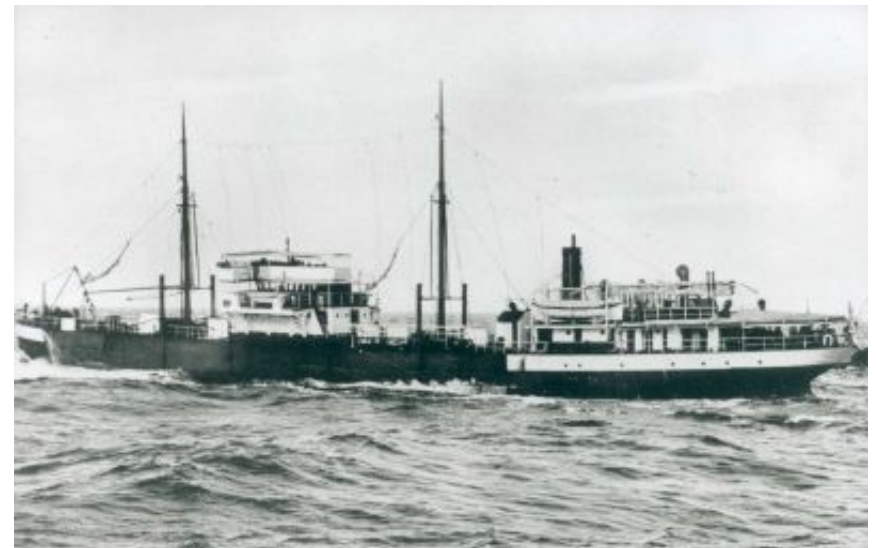
In oktober 1911 in dienst gesteld als lichter.

1911-1912 **Skell** Ship Investments U.K.

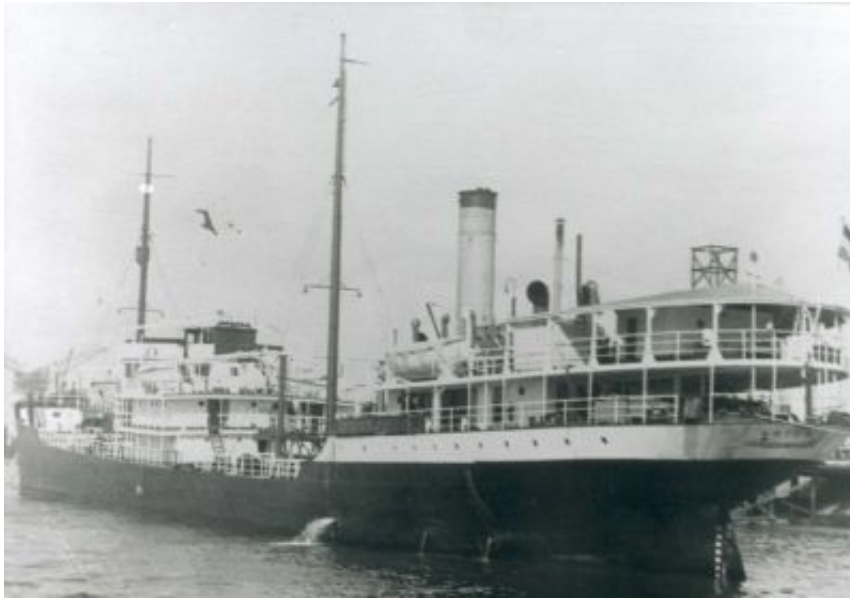
1912-1917 **Ban Ho Liong** Thio Queen Ban te Banjer Massain.

1917-1933 **Sambodja** N.V. Ned. Indische Tank Stoomboot Maatschappij.

In 1933 gesloopt te India.



30) **Juno** 1912 (roepnaam TFJD) Diensttijd 1912-1942
Bouwer : N.S.M. Amsterdam (bouwnummer 115)
Tonnage : 2.345 brt., 1.387 nto., en 2.710 dwt.
L X B X H : 78,49 X 13,13 X 5,64 mt.
Machine : Werkspoor 4 CSA 1.600 pk. Snelheid 11 knopen.
In november 1912 in dienst gesteld.
1912-1942 **Juno** N.V. Ned. Indische Tank Stoomboot Maatschappij.
Op 2 maart 1942 door eigen bemanning tot zinken gebracht in de haven van Tjilatjap.
In oktober 1942 gelicht en gerepareerd.
1942-1945 **Yuno Maru** Japan.
Op 30 april 1945 op een mijn gelopen in Berthala Straits en gezonken.



31) **Artemis** 1914 (roepnaam PCUN) Diensttijd 1914-1938

Bouwer : N.S.M. Amsterdam (bouwnummer 126)

Tonnage : 3.803 brt., 2.312 nto., en 5.140 dwt.

L X B X H : 110,00 X 14,24 X 7,72 mt.

Machine : Werkspoor 4 CSA 1.500 pk. Snelheid 9 knopen.

In januari 1914 in dienst gesteld.

1914-1916 **Artemis** N.V. Ned. Indische Tank Stoomboot Maatschappij.

1916-1938 **Artemis** N.V. Petroleum Mij. La Corona.

1938-1953 **Felania** Anglo Saxon Oil Company London.

Op 18 mei 1953 aanvang sloop te Rosyth/Glasgow.

32) **Ares** 1914 (roepnaam NFTJ) Diensttijd 1916-1917

Bouwer : N.S.M. Amsterdam (bouwnummer 127)

Tonnage : 3.783 brt., 2.312 nto., en 4.500 dwt.

L X B X H : 105,58 X 14,19 X 7,70 mt.

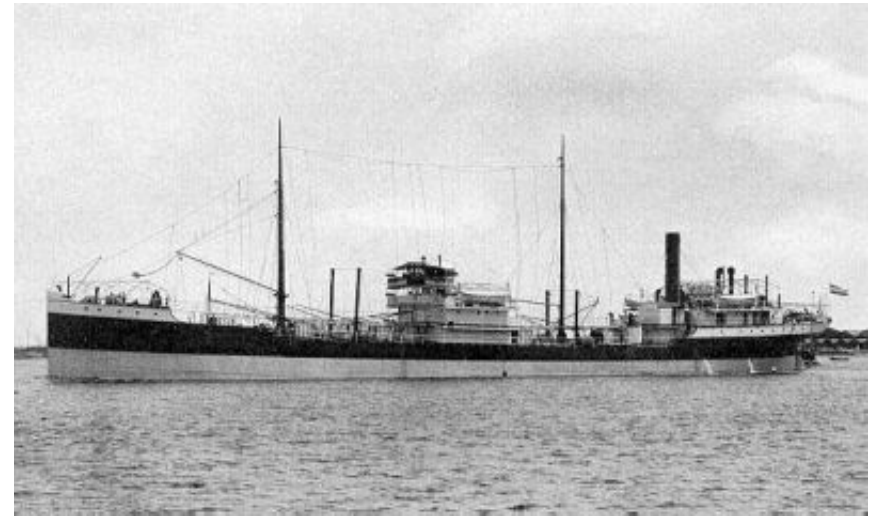
Machine : Werkspoor 4 CSA 1.500 pk. Snelheid 9 knopen.

In mei 1914 in dienst gesteld.

Op stapel als Eburna voor Anglo Saxon Oil Company.

1914-1916 **Ares** N.V. Ned. Indische Tank Stoomboot Maatschappij.

Op 8 maart 1917 met kanonvuur van de UC 74 op de Taag tot zinken gebracht.



33) **Selene** 1914 (roepnaam PHLC) Diensttijd 1914-1939
Bouwer : Caledon Shipbuilding Co. Dundee (bouwnummer 233)
Tonnage : 3.738 brt., 2.273 nto., en 5.170 dwt.
L X B X H : 104,97 X 14,07 X 7,80 mt.
Machine : Werkspoor 4 CSA 1.500 pk. Snelheid 9 knopen.
In juni 1914 in dienst gesteld.
1914-1917 **Selene** N.V. Ned. Indische Tank Stoomboot Maatschappij.
1917-1939 **Selene** N.V. Petroleum Mij. La Corona.
1939-1953 **Faunus** Anglo Saxon Oil Company London.
1953-1954 **Faunus** Shell Tankers Ltd. London.
Op 15 februari 1954 aanvang sloop te Grays.

34) **Poseidon** 1914 (roepnaam TGWK) Diensttijd 1914-1942
Bouwer : Smith's Dock Company Middlesborough (bouwnummer 574)
Tonnage : 696 brt., 301 nto., en 845 dwt.
L X B X H : 58,46 X 9,27 X 3,71 mt.
Machine : Werkspoor-diesel 4 cil. 360 pk. Snelheid 8 knopen.
In september 1914 in dienst gesteld. Bemanning : 28.

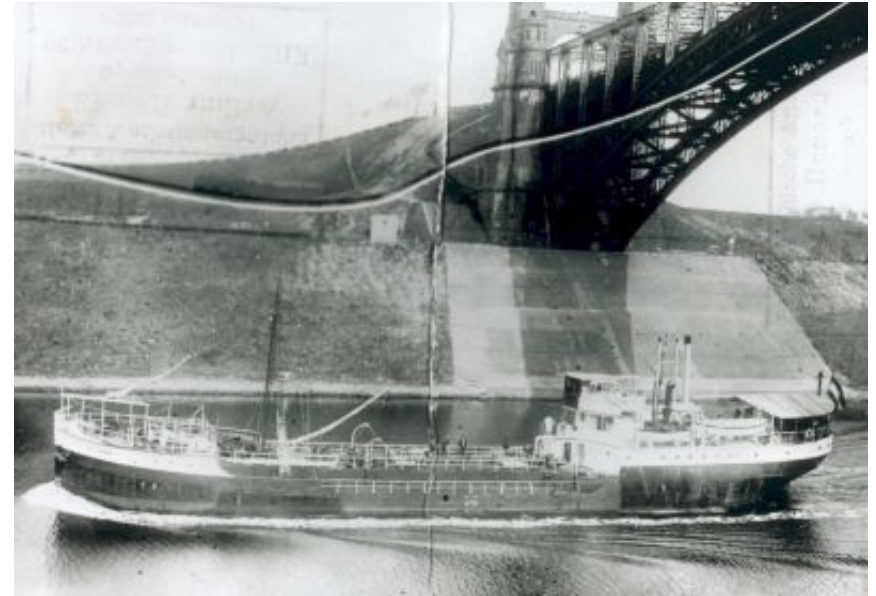
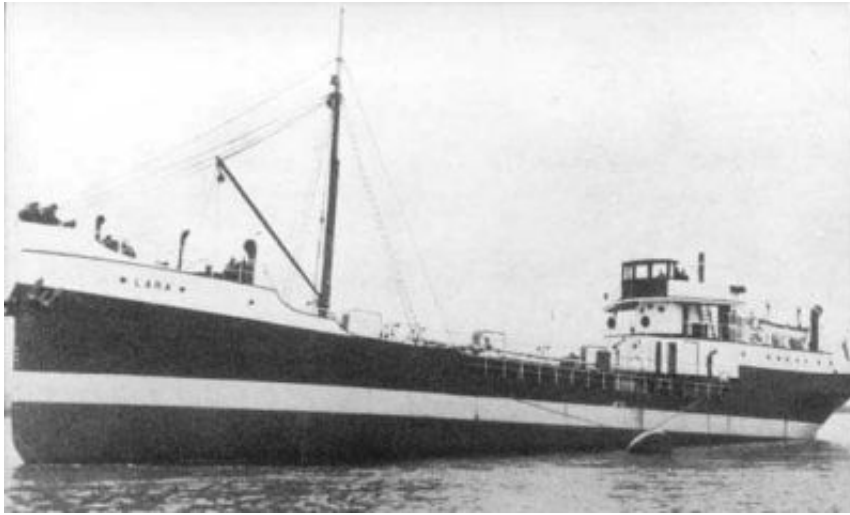
Laadcapaciteit 7.980 kisten in voorruim en 8.365 kisten in achterruim.
1914-1942 **Poseidon** N.V. Ned. Indische Tank Stoomboot Maatschappij.
Op 6 maart 1942 zelf tot zinken gebracht in de haven van Tjilatjap.
Op 8 augustus 1942 gelicht en gerepareerd.
1942-1945 **Hosei Maru** Japan.
In 1945 getorpedeerd door Hr.Ms. O 19 in Straat Soenda.



35) **Hermes** 1914
(roepnaam PJDY)
Diensttijd 1914-
1950
Bouwer : Palmers
Shipbuilding &
Iron Co.
Newcastle on
Tyne
(bouwnummer
834)
Tonnage : 3.768
brt., 2.313 nto.,
en 5.480 dwt.
L X B X H :
105,078 X 14,07
X 7,75 mt.



Machine : Werkspoor 4 CSA 1.500 pk. Snelheid 9 knopen.
In oktober 1914 in dienst gesteld.
1914-1916 **Hermes** N.V. Ned. Indische Tank Stoomboot Maatschappij.
1916-1950 **Hermes** N.V. Petroleum Mij. La Corona.
1950-1953 **Hermes** Anglo Saxon Oil Company London.
1953-1954 **Hermes** Shell Tankers Ltd. London.
Op 4 maart 1954 aanvang sloop te Grays.



36) **Lara** 1915 (roepnaam PJGB) Diensttijd 1915-1926
Bouwer : Gebr. Pot Rotterdam (bouwnummer 696)
Tonnage : 916 brt., 399 nto., en 974 dwt.
L X B X H : 57,91 X 9,93 X 4,01 mt.
Machine : Werkspoor 4 CSA 800 pk. Snelheid 8 knopen.
In mei 1915 in dienst gesteld.
1915-1926 **Lara** N.V. Ned. Indische Tank Stoomboot Maatschappij.
1926-1937 **Shell Mex I** Anglo Saxon Oil Company London.
1937- **Hemsley** Hemsley Bell als lichter.

37) **Silver Shell** 1915 (roepnaam PHMI) Diensttijd 1928-1930
Bouwer : Harland & Hollingsworth Welington USA (bouwnummer 434)
Tonnage : 5.834 brt., 3.474 nto., en 8.396 dwt.
L X B X H : 125,44 X 16,27 X 9,53 mt.
Machine : Harlan-triple 2.600 pk. Snelheid 11 knopen.
In december 1915 in dienst gesteld.
1915-1923 **Silver Shell** Shell of California U.S.A.
1923-1928 **Silver Shell** Shell Steamship of New York U.S.A.(Asiatic Petr. Co.).
1928-1930 **Silver Shell** N.V. Petroleum Mij. La Corona.
1930-1942 **Soli** Victor Jenssens Rederei A/S Oslo.
Op 5 april 1942 tijdens Japanse luchtaanval tot zinken gebracht in Colombo.
In 1952 werd het wrak gelicht en gesloopt.



38) **Hera** 1915 (roepnaam NWTD) Diensttijd 1915-1927
Bouwer : N.S.M. Amsterdam (bouwnummer 023)
Tonnage : 538 brt., 187 nto., en 534 dwt.
L X B X H : 49,78 X 8,71 X 3,45 mt.
Machine : Goedkoop 2 CSA4 550 pk. Snelheid 8 knopen.
In december 1915 in dienst gesteld.

1915-1927 **Hera** N.V. Ned. Indische Tank Stoomboot Maatschappij.
1927-1936 **Shell Mex 2** Anglo Saxon Oil Company London.
In november 1936 gesloopt te Sheffield.

39) **Satoe** (maleis voor 1) 1915 (roepnaam TPKE) Diensttijd 1920-1937
Bouwer : Sir Raylton Dixon & Co. Middlesborough U.K. (bouwnummer 602)
Tonnage : 487 brt., 199 nto., en 515 dwt.
L X B X H : 51,71 X 9,50 X 3,84 mt.
Machine : Campbellgas 4 x 4 cil. Halifax 4 schroeven 640 pk. Snelheid 7,5 knopen.

1915-1920 **Monitor 24** Royal Navy als kanonnierboot.
In 1920/1921 verbouwd tot tanker voor de dienst Maracaibo-Curacao.
1921-1936 **Satoe** N.V. Curacaosche Scheepvaart Maatschappij.
1936-1936 in gebruik bij de Koninklijke Marine als doelschip.

40) **Doewa** (maleis voor 2) 1915 (roepnaam TNHV) Diensttijd 1920-1925
Bouwer : Sir Raylton Dixon & Co. Middlesborough U.K. (bouwnummer 604)
Tonnage : 497 brt., 236 nto., en 515 dwt.
L X B X H : 52,14 X 9,50 X 3,45 mt.
Machine : 2 Bolinder 2ew4 gloeikop 2 schroeven 640 pk. Snelheid 7,5 knopen.

1915-1920 **Monitor 26** Royal Navy als kanonnierboot.
In 1920/1921 verbouwd tot tanker voor de dienst Maracaibo-Curacao.
1921-1925 **Doewa** N.V. Curacaosche Scheepvaart Maatschappij.
1925-1925 **Doewa** Asiatic Petroleum Co. Ltd. London.
1925-1934 **Doewa** Shell Company of Egypt, Port Said. vIn 1934 gesloopt te Port Said.





41) **Tiga** (maleis voor 3) 1915 (roepnaam TPMV) Diensttijd 1921-1924

Bouwer : W. Gray & Co. Ltd. West Hartlepool U.K. (bouwnummer 866)

Tonnage : 535 brt., 200 nto., en 515 dwt.

L X B X H : 51,87 X 9,50 X 3,25 mt.

Machine : 2 Gray-triple 2 schroeven 640 pk. Snelheid 7,5 knopen.

1915-1920 **Monitor 16** Royal Navy als kanonnierboot.

In 1920/1921 verbouwd tot tanker voor de dienst Maracaibo-Curacao.

1921-1924 **Tiga** N.V. Curacaosche Scheepvaart Maatschappij.

1924-1928 **Tiga** British Imperial Oil Company Ltd. Sydney.

1928-1932 **Tiga** Shell Company of Australie, Sydney.

In 1932 als hulk in gebruik.

42) **Ampat** (maleis voor 4) 1915 (roepnaam TNAZ) Diensttijd 1921-1923

Bouwer : Workman Clark & Co. Belfast U.K. (bouwnummer 488)

Tonnage : 493 brt., 177 nto., en 515 dwt.

L X B X H : 51,82 X 9,50 X 3,62 mt.

Machine : 2 Workman-triple 2 schroeven 690 pk. Snelheid 7,5 knopen.

1915-1920 **Monitor 32** Royal Navy als kanonnierboot.

In 1920/1921 verbouwd tot tanker voor de dienst Maracaibo-Curacao.

1921-1923 **Ampat** N.V. Curacaosche Scheepvaart Maatschappij.

1923-1933 **Delta** Cie Fluviale et Maritieme de Transport de Petrole, Marseille.

1933-1947 **Delta** Cie Fluviale de Transport de Petroles, Marseille.

1947-1951 **Colette Richard** Andre Richard, Marseille.

In 1951 gesloopt in Frankrijk.

43) **Lima** (maleis voor 5) 1915 (roepnaam TNWR) Diensttijd 1920-1925
 Bouwer : Sir Raylton Dixon & Co. Middlesborough U.K. (bouwnummer 598)
 Tonnage : 524 brt., 236 nto., en 515 dwt.
 L X B X H : 51,82 X 9,50 X 3,26 mt.
 Machine : 2 Bolinder Zew4 gloekop 2 schroeven 640 pk. Snelheid 7,5 knopen.
 1915-1920 **Monitor 20** Royal Navy als kanonnierboot.
 In 1920/1921 verbouwd tot tanker voor de dienst Maracaibo-Curacao.
 1921-1925 **Lima** N.V. Curacaosche Scheepvaart Maatschappij.
 1925-1932 **Lima** Nafta Soc. Italiana del Petrolio ed Affini, Genua.
 1932-1948 **Lima** Soc. Des Petroles Shell de L'Ouest Africain Francais, Dakar.
 1948-1955 **Marie des Fleurs** Societe Maritieme des Vins, Dakar.
 1955-1961 **Maria Augusta** Naviera Marroqui / Luis Vallas Rio Martin, Marokko.
 1961-1966 **Alvin** Marine Tankers Cia. Ltd. Panama.
 1966-1968 **Alvin** A.L.P. Transportation Panama.
 In maart 1968 gesloopt te Savona, Italie.



44) **Anam** (maleis voor 6) 1915 (roepnaam TNBA) Diensttijd 1921-1924
 Bouwer : W. Gray & Co. Ltd. West Hartlepool U.K. (bouwnummer 872)
 Tonnage : 517 brt., 192 nto., en 515 dwt.
 L X B X H : 51,89 X 9,50 X 3,23 mt.
 Machine : 2 Bolinder Zew4 gloekop 2 schroeven 640 pk. Snelheid 7,5 knopen.
 1915-1920 **Monitor 18** Royal Navy als kanonnierboot.
 In 1920/1921 verbouwd tot tanker voor de dienst Maracaibo-Curacao.
 1921-1924 **Anam** N.V. Curacaosche Scheepvaart Maatschappij.
 1924-1931 **Anam** Asiatic Petroleum Company Ltd. London.
 1931-1937 **Alcione C** Cisterne Italiana Soc. Anonime de Nav., Genua.
 1937-1944 **Alcione C** Cisterne Italiana oliani & Salatacranda, Corsica.
 Op 14 maart 1944 getorpedeerd bij Corsica.



45) **Toedjoe** (maleis voor 7) 1915 Diensttijd 1921-1922
 Bouwer : W. Gray & Co. Ltd. West Hartlepool U.K. (bouwnummer 871)
 Tonnage : 513 brt., 168 nto., en 515 dwt.
 L X B X H : 51,87 X 9,50 X 3,73 mt.
 Machine : 2 Chew-triple 2 schroeven 640 pk. Snelheid 7,5 knopen.

1915-1920 **Monitor 17** Royal Navy als kanonnierboot.
 In 1920/1921 verbouwd tot tanker voor de dienst Maracaibo-Curacao.
 1921-1922 **Toedjoe** N.V. Curacaosche Scheepvaart Maatschappij.
 1922-1923 **Toedjoe** Anglo Saxon Ltd. London.
 1923-1928 **Toedjoe** Shell of Canada, Montreal.
 1928-1933 **Nanaimolite** Imperial Oil Ltd. (beheer W.B. Elsworth) Nanaimo, Canada.
 1933-1939 **Nanaimolite** Imperial Oil Ltd. (beheer H.J. Rahlves) Nanaimo, Canada.
 In 1939 gesloopt in Canada.



46) **Delapan**
 (maleis voor 8)
 1915 (roepnaam
 TNGI) Diensttijd
 1921-1939
 Bouwer : Sir
 Raylton Dixon &
 Co.
 Middlesborough
 U.K.
 (bouwnummer
 603)



Tonnage : 528
 brt., 157 nto., en 515 dwt.
 L X B X H : 51,82 X 9,50 X 3,51 mt. Machine : 2 Bolinder 2ew4 gloeikop 2 schroeven 640 pk. Snelheid 7,5 knopen.
 1915-1920 **Monitor 19** Royal Navy als kanonnierboot.
 In 1920/1921 verbouwd tot tanker voor de dienst Maracaibo-Curacao.
 1921-1939 **Delapan** N.V. Curacaosche Scheepvaart Maatschappij.
 In 1939 bij de Koninklijke Marine als doelschip.

47) **Hestia** 1916 Diensttijd 1916-1917
 Bouwer : Gebr. Pot Rotterdam (bouwnummer 707)
 Tonnage : 959 brt., 399 nto., en 916 dwt.
 L X B X H : 57,91 X 9,91 X 4,27 mt.
 Machine : Werkspoor 4 CSA 800 pk. Snelheid 8 knopen.
 In 1916 in dienst gesteld.
 1916-1917 **Hestia** N.V. Ned. Indische Tank Stoomboot Maatschappij.

Op 31 maart 1917 getorpedeerd door de UB 23 op de Noordzee.



48) **Hebe** 1916 (roepnaam PKMT) Diensttijd 1916-1935

Bouwer : N.S.M. Amsterdam (bouwnummer 026)

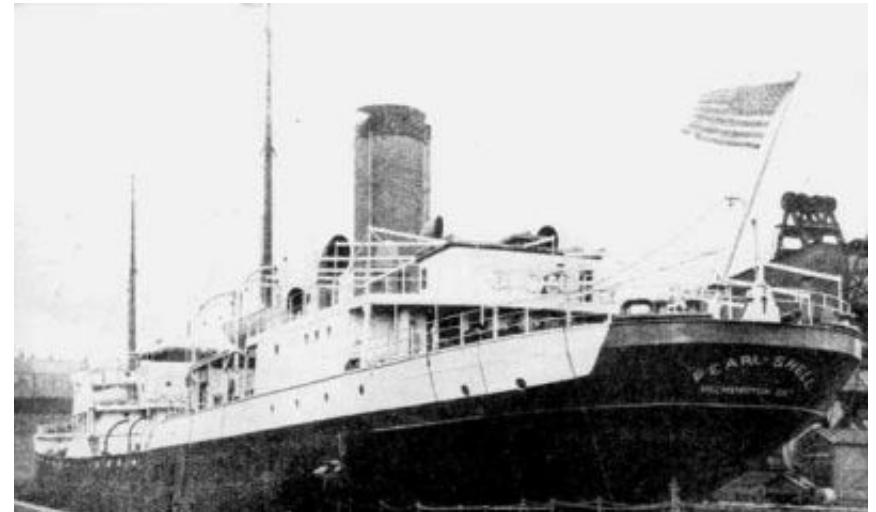
Tonnage : 635 brt., 356 nto., en 819 dwt.

L X B X H : 54,86 X 9,17 X 3,68 mt.

Machine : Goedkoop 2 CSA4 360 pk. Snelheid 7,5 knopen. In september 1916 in dienst gesteld.

1916-1935 **Hebe** N.V. Ned. Indische Tank Stoomboot Maatschappij.
1935-1938 **Hebe** Koninklijke Pakketvaart Maatschappij. Op 25 januari 1938 opgelegd.
Op 21 juni 1938 verkocht aan J.Bockhoven te Soerabaja voor de sloop.

49) **Pearl Shell** 1916 (roepnaam PGRU) Diensttijd 1929-1932
Bouwer : Harland & Hollingsworth Welmington USA (bouwnummer 439)
Tonnage : 5.834 brt., 3.465 nto., en 8.396 dwt.
L X B X H : 125,44 X 16,27 X 9,47 mt.
Machine : Harlan-triple 2.600 pk. Snelheid 11 knopen.
In december 1916 in dienst gesteld.
1916-1923 **Pearl Shell** Shell of California U.S.A.
1923-1929 **Pearl Shell** Shell Steamship of New York U.S.A.(Asiatic Petr. Co.).
1929-1932 **Pearl Shell** N.V. Petroleum Mij. La Corona.
In 1932 gesloopt in Japan.



50) **Sumatra** 1894 (roepnaam PBVV) Diensttijd 1923-1941
Bouwer : Rickmers Aktiongesellschaft Gestemunde (bouwnummer 088)
Tonnage : 950 brt., 573 nto., en 900 dwt.
L X B X H : 60,96 X 9,30 X 6,32 X 5,75 mt.
Machine : Pauksch-triple 550 pk. Snelheid 9 knopen
1894-1898 **Sabine Rickmers** Rickmers Hamburg
1898-1903 **Sabine Rickmers** Shell Transport & Trading Company.
1903-1907 **Sabine Rickmers** Asiatic Petroleum Co.
1907-1908 **Sabine Rickmers** N.V. Ned. Indische Tank Stoomboot
Maatschappij.
1908-1913 **Sabine Rickmers** N.V. Ned. Indische Tank Stoomboot Maatschappij
/ Anglo Saxon Oil Comp.
1913-1917 **Sabine Rickmers** N.V. Ned. Indische Tank Stoomboot
Maatschappij.
1917-1923 **Sumatra** herdoopt N.V. Ned. Indische Tank Stoomboot
Maatschappij.
1923-1941 **Sumatra** Asiatic Petroleum Co.(S.China) Ltd.
Op 20-12-1941 tijdens luchtaanval tot zinken gebracht, later gelicht door Japanners.
Op 28-10-1944 weer tijdens luchtaanval tot zinken gebracht en weer gelicht.



1946- **M.T.S. 3** Ministry of Transport te Singapore.

51) **Iris** 1918 (roepnaam PCLT) Diensttijd 1918-1942

Bouwer : Gebr. Pot Bolnes (bouwnummer 708)

Tonnage : 3.887 brt., 2.214 nto., en 5.377 dwt.

L X B X H : 99,67 X 14,85 X 7,77 mt.

Machine : RDM-triple 2.000 pk. Snelheid 11 knopen.

In februari 1918 in dienst gesteld.

1918-1936 **Iris** N.V. Petroleum Mij. La Corona.

1936-1942 **Iris** N.V. Ned. Indische Tank Stoomboot Maatschappij.

Op 15 februari 1942 zelf tot zinken gebracht in de haven van Palembang.

Op 14 oktober 1942 gelicht, gerepareerd.

1942-1944 **Kikusui Maru** Japan.

Op 21 oktober 1944 getorpedeerd door USS Snook.



Na W.O. I kwamen er tot 1924 (daarna apart artikel periode 1924-1940) nog een aantal nieuwe schepen in de vaart.

52) **Dione** 1920 (roepnaam PKMN) Diensttijd 1920-1938

Bouwer : Bodewes Martenshoek (bouwnummer 635)

Tonnage : 638 brt., 357 nto., en 822 dwt.

L X B X H : 50,90 X 8,23 X 3,73 mt.

Machine : Fulton-triple 452 pk. Snelheid 8 knopen.

In 1920 in dienst gesteld.

1920-1920 **Navis** XIV Handelsmij & Techn.Scheepvaartbureau Navis Groningen.

1920-1935 **Dione** N.V. Ned. Indische Tank Stoomboot Maatschappij.

1935-1937 **Dione** Maatschappij.Koninklijke Pakketvaart Maatschappij.

Op 10 februari 1937 opgelegd te Tandjonk Priok.

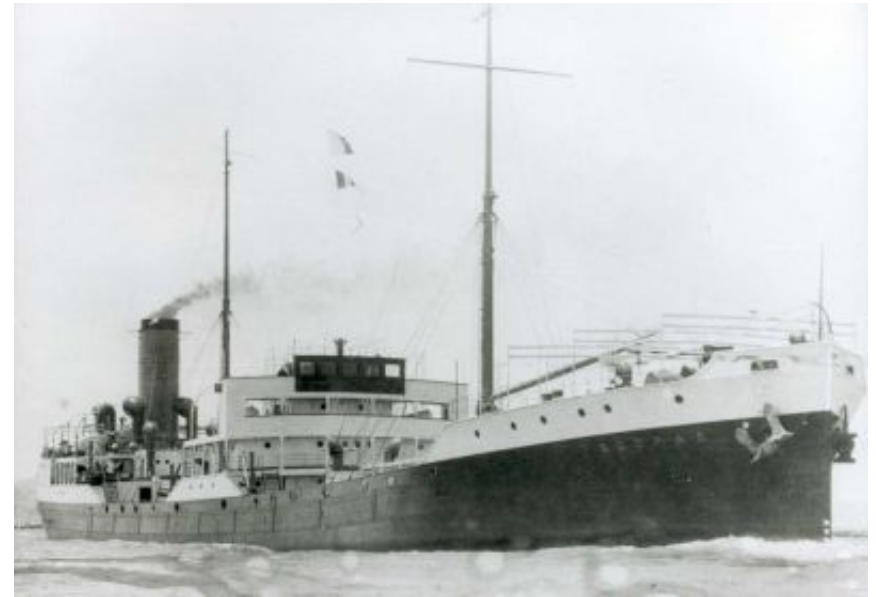
Op 21 juni 1938 verkocht aan J.Bockhoven te Soerabaja voor de sloop.





53) **Milo** 1920 (roepnaam TGLV) Diensttijd 1920-1942
Bouwer : A.Pannevis Scheepsbouw Alphen (bouwnummer 356)
Tonnage : 322 brt., 247 nto., en 432 dwt.
L X B X H : 41,10 X 7,49 X mt.
Machine : Kromhout 2 cil. 130 pk. Snelheid 8 knopen.
In 1920 in dienst gesteld.
1920-1942 **Milo** N.V. Ned. Indische Tank Stoomboot Maatschappij.
Op 2 maart 1942 zelf tot zinken gebracht bij Tandjong Priok.

54) **Scopas** 1921 (roepnaam PHKO) Diensttijd 1921-1939
Bouwer : South Western Shipbuilders San Pedro U.S.A. (bouwnummer 24)
Tonnage : 5.789 brt., 3.381 nto., en 8.918 dwt.
L X B X H : 125,58 X 16,23 X 9,45 mt.
Machine : Hooven & Rentschler-triple 2.800 pk. Snelheid 9 knopen.
In februari 1921 in dienst gesteld.
1921-1939 **Scopas** N.V. Ned. Indische Tank Stoomboot Maatschappij.
In 1939 gesloopt in Hong Kong.

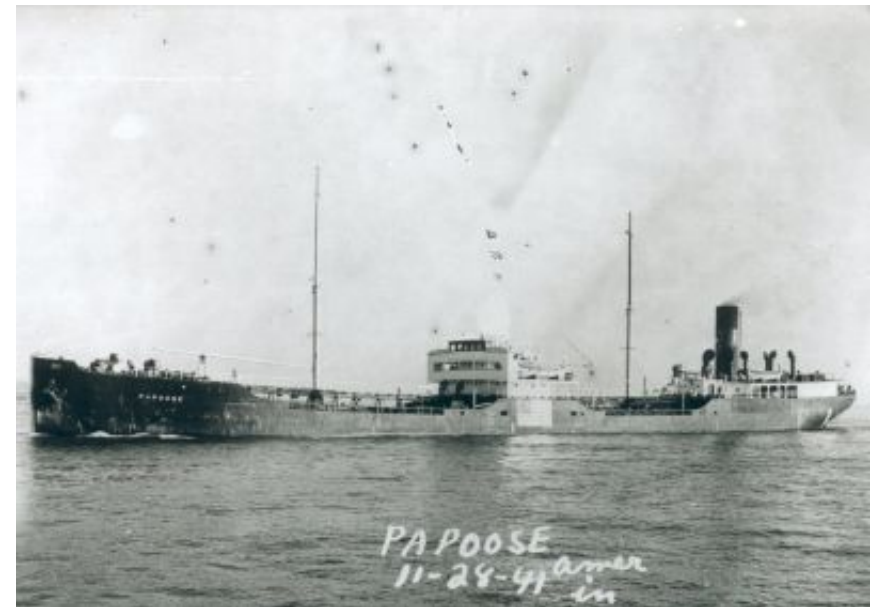


55) **Semiramis** 1921 (roepnaam PHLM) Diensttijd 1921-1942
Bouwer : South Western Shipbuilders San Pedro U.S.A. (bouwnummer 26)
Tonnage : 5.792 brt., 3.379 nto., en 8.353 dwt.
L X B X H : 125,58 X 16,23 X 9,45 mt.
Machine : Hooven & Rentschler-triple 2.800 pk. 9 knopen.
In september 1921 in dienst gesteld.
1921-1942 **Semiramis** N.V. Ned. Indische Tank Stoomboot Maatschappij.
Op 15 februari 1942 zelf tot zinken gebracht in de haven van Pladjoe.
Op 22 december gelicht en gerepareerd.
1942-1943 **Kyoko Maru** Japan.
Op 27 december 1943 getorpedeerd door de USS Ray.

56) **Silvanus** 1921 (roepnaam PSDC) Diensttijd 1921-1927
Bouwer : South Western Shipbuilders San Pedro U.S.A. (bouwnummer 25)
Tonnage : 5.789 brt., 3.378 nto., en 8.228 dwt.

L X B X H : 125,58 X 16,23 X 9,45 mt.
Machine : Hooven & Rentschler-triple 2.800 pk. Snelheid knopen.
In augustus 1921 in dienst gesteld.
1921-1927 **Silvanus** N.V. Ned. Indische Tank Stoomboot Maatschappij.
1927-1941 **Papoose** Petroleum Navigation Co. Houston USA.
1941-1942 **Papoose** American Republic Corp. Wilmington, Delaware USA.
Op 19 maart 1942 getorpedeerd door de U 214.

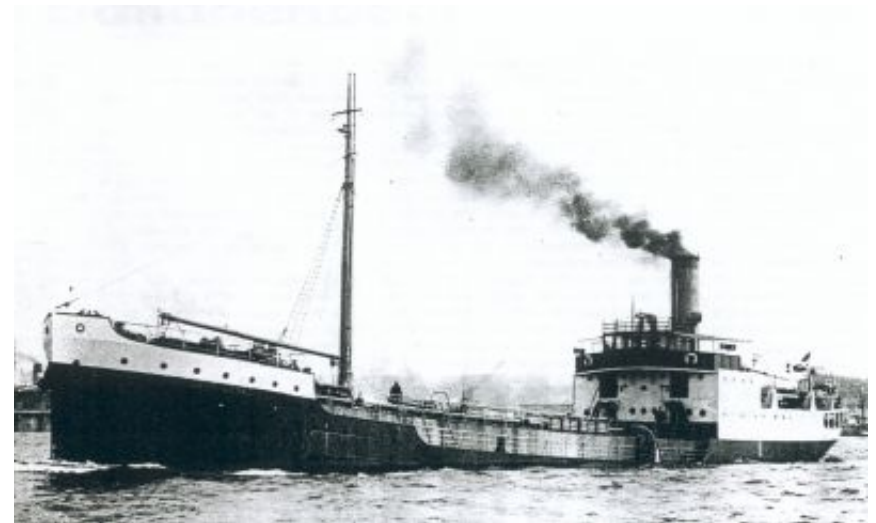
57) **Limicana** 1917 (roepnaam PJGV) Diensttijd 1922-1927
Bouwer : Richardson Dock & Co. Stockton U.K. (bouwnummer 649)
Tonnage : 5.861 brt., 3.587 nto., en 8.873 dwt.
L X B X H : 115,99 X 15,54 X 9,82 mt.
Machine : Blair-triple 2.100 pk. 9 knopen.
In maart 1917 in dienst gesteld.
1917-1919 **Beechleaf** US Admiralty.
1919-1922 **Beechleaf** Anglo Saxon Ltd. London, in 1922 herdoopt in **Limicana**.
1922-1927 **Limicana** N.V. Petroleum Maatschappij La Corona.
1927-1936 **CH.N. Kahan** Naphta Industrie und Tankanlagen AG NITAG
Hamburg.
1936-1939 **CH.N. Kahan** Europaische Tankrederei AG Wilhelmshaven.
1939-1940 herdoopt in **Stanbridge** Europaische Tankrederei AG Wilhelmshaven.
1940-1944 herdoopt in **Eurofeld** Europaische Tankrederei AG Wilhelmshaven.
Op 29 september 1944 gezonken bij St. Nazaire.
In 1950 geborgen en gesloopt.



58) **President Bolivar** 1922 (roepnaam TPFD) Diensttijd 1922-1927
Bouwer : J. Koster & Zn. Scheepswerf Gideon Groningen (bouwnummer 55)
Tonnage : 1.142 brt., 530 nto.
L X B X H : 69,50 X 10,19 X 3,48 mt.
Machine : Straatma-triple 680 pk. 9 knopen.
In juli 1922 in dienst gesteld.
1922-1927 **President Bolivar** N.V. Curacoasche Scheepvaart Maatschappij.
1927-1932 **President Bolivar** Caribbean Petroleum Comp. Maracaibo, Venezuela.
1932-1964 **Dolium** Anglo Saxon Ltd. London.
1964-1985 **Taawon 7** Soc. Cooperative des Petroles Egypt., Suez.
1985-1988 **Hag Abdou** Marine Service Egypt.
In 1988 gesloopt op Gadani Beach, Pakistan.



59) **President Gomez** 1922 (roepnaam TPFG) Diensttijd 1922-1927
Bouwer : J. Koster & Zn. Scheepswerf Gideon Groningen (bouwnummer 54)
Tonnage : 1.133 brt., 530 nto.
L X B X H : 66,17 X 10,19 X 3,51 mt.
Machine : machinefabriek Delfzijl-triple 70 pk. 9 knopen.
1922-1927 **President Gomez** N.V. Curacoasche Scheepvaart Maatschappij.
1927-1932 **President Gomez** Caribbean Petroleum Comp. Maracaibo, Venezuela.
1932-1936 **President Gomez** Anglo Saxon Ltd. London.
1936-1939 **Liria** Anglo Saxon Ltd. London.
In 1939 als doelschip voor de Koninklijke Marine gebruikt.



60) **Mariquita** 1923 (roepnaam PLGJ) Diensttijd 1923-1929
Bouwer : R.D.M. Rotterdam (bouwnummer 084)
Tonnage : 2.047 brt., 1.081 nto., en 2.465 dwt.
L X B X H : 85,27 X 14,15 X 4,27 mt.

Machine : RDM-triple 1.200 pk. Snelheid 8 knopen.

In juni 1923 in dienst gesteld.

1923-1929 **Mariquita** N.V. Curacaosche Scheepvaart Maatschappij.

1929-1933 **Mariquita** Caribbean Petroleum Company Maracaibo, Venezuela.

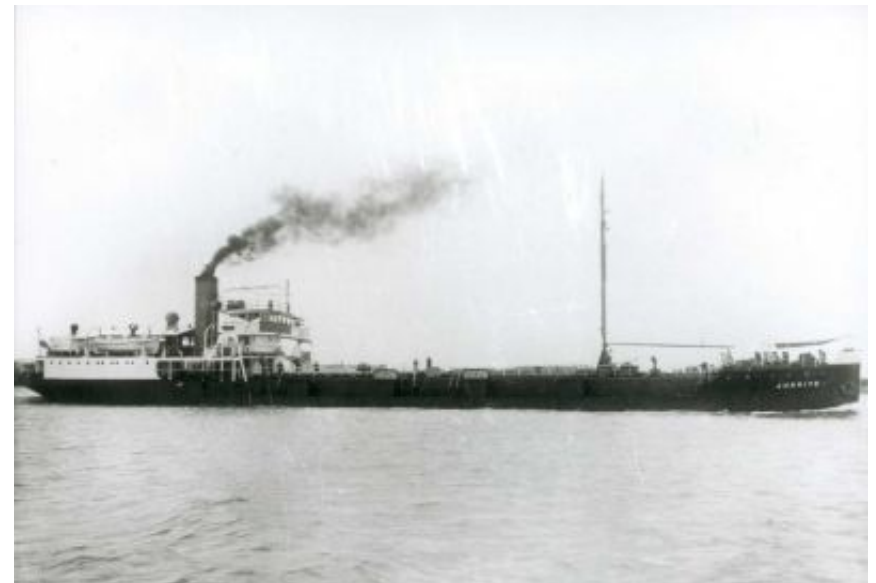
1933-1940 **Shellspra** Soc. Anonime Francaises des Petroles Shell d'Algerie (SA Petroles Jupiter)

1940-1945 in beslag genomen Duitsland.

1945-1951 **Shellspra** Shell Francaise Parijs.

1951-1955 **Shellspra** Societe Maritime Shell Frankrijk.

In april 1955 gesloopt te Duinkerken.



61) **Juanita** 1923 (roepnaam PJBE) Diensttijd 1923-1951

Bouwer : N.S.M. Amsterdam (bouwnummer 174)

Tonnage : 2.042 brt., 1.080 nto., en 2.465 dwt.

L X B X H : 85,27 X 14,15 X 4,27 mt.

Machine : RDM-triple 1.200 pk. Snelheid 8 knopen.

In augustus 1923 in dienst gesteld.

1923-1934 **Juanita** N.V. Curacaosche Scheepvaart Maatschappij.

1934-1937 **Juanita** Caribbean Petroleum Company Maracaibo, Venezuela.

1937-1951 **Juanita** N.V. Curacaosche Scheepvaart Maatschappij.

1951-1953 **Juanita** United British Oilfield of Trinidad.

Op 9 april 1951 gesloopt te Milford U.K.

Aanvullingen en/of correcties evenals nieuwe foto's zijn welkom op e-mailadres k.los@hetnet.nl